



Naša značka: KPUZA-2023/6495-8/29230/STA
Vybavuje/kontakt: Mgr. Zuzana Strašková, 041/2452829, zuzana.straskova@pamiatky.gov.sk
Žilina, dátum: 12. 04. 2023

VEREJNÁ VYHLÁŠKA OZNÁMENIE

o podkladoch pre rozhodnutie a umožnení vyjadrenia sa k nim

Dňa 16.03.2023 bola na Krajský pamiatkový úrad Žilina (ďalej len „správny orgán“) doručená žiadosť Ing. Miroslava Huliaka, J. Fándlyho 750/13, 971 01 Prievidza vo veci vydania rozhodnutia o zámere úpravy nehnuteľnosti v pamiatkovom území v zmysle § 32 ods. 5 zákona č. 49/2002 Z. z. o ochrane pamiatkového fondu v znení neskorších predpisov (ďalej len „pamiatkový zákon“). Zámer sa týka stavby oplotenia na pozemku okolo domu č. 67 -parc.č. KN-C 342/2 a 342/5 k.ú. Čičmany a parc. č. KN -E 341 k.ú. Čičmany podľa doloženej grafickej dokumentácie.

Správny orgán je v zmysle § 32 ods.1 zákona č. 71/1967 Zb. o správnom konaní (ďalej len „správny poriadok“) povinný zistiť presne a úplne skutočný stav veci a za tým účelom si obstaráť potrebné doklady pre rozhodnutie.

Podľa §33 ods. 2 správneho poriadku je správny orgán povinný dať účastníkom konania a zúčastneným osobám možnosť, aby sa pred vydaním rozhodnutia mohli vyjadriť k jeho podkladu a k spôsobu zistenia, prípadne navrhnúť jeho doplnenie. Zároveň majú v zmysle § 23 ods. 1 správneho poriadku právo nazerať do spisov, robiť si z nich výpisy a odpisy.

Do podkladov rozhodnutia možno nahliadnuť na Krajskom pamiatkovom úrade Žilina, Mariánske námestie 19, Žilina v čase úradných hodín pondelok od 8.00 do 16.00 hod. a v stredu od 8.00 do 17.00 hod.

Návrhy a vyjadrenia k podkladom pre rozhodnutie je možné na správnom orgáne uplatniť **do 7 dní** od doručenia tohto oznámenia.

Správny orgán oznámil získanie podkladov pre rozhodnutie formou verejnej vyhlášky podľa § 44 ods. 4 pamiatkového zákona a § 26 ods. 1 správneho poriadku, nakoľko počet účastníkov konania je vyšší ako 10. Podľa § 44 ods. 4 pamiatkového zákona ak je v správnom konaní počet účastníkov konania väčší ako desať, správny orgán môže doručovať písomnosti účastníkom konania verejnou vyhláškou.

Toto oznámenie má povahu verejnej vyhlášky podľa § 26 správneho poriadku a musí byť vyvesené **po dobu 15 dní** na úradnej tabuli obce Čičmany, Čičmany 166, 013 15 Čičmany, IČO: 00321206 na úradnej tabuli Krajského pamiatkového úradu Žilina, na úradnej elektronickej tabuli Pamiatkového úradu Slovenskej republiky, Bratislava: (www.pamiatky.sk) a na Centrálnej úradnej elektronickej tabuli na portáli (www.slovensko.sk), v časti „Elektronická úradná tabuľa“. Posledný deň vyvesenia oznámenia je dňom jeho doručenia.

Po uplynutí lehoty určenej na vyvesenie, žiadame bezodkladne túto vyhlášku zaslať späť na Krajský pamiatkový úrad Žilina s vyznačením uvedených údajov. Návratku je možné zaslať aj e-mailom na adresu: podatelna.za@pamiatky.gov.sk

doc. Ing. Miloš Dudáš, CSc.
riaditeľ

Doručuje sa:

Obec Čičmany, Čičmany 166, 013 15 Čičmany, IČO: 00321206
- úradná tabuľa - zverejnenie po dobu 15 dní:

Vyvesené dňa: 18.4.2023 OBEC
ČIČMANY
013 15

Zvesené dňa:

Krajský pamiatkový úrad Žilina, Mariánske námestie 19, 010 01 Žilina
- úradná tabuľa - zverejnenie po dobu 15 dní:

Vyvesené dňa:

Zvesené dňa:
Pečiatka a podpis

Elektronická úradná tabuľa Pamiatkového úradu Slovenskej republiky
(web: <http://www.pamiatky.sk/sk/page/uradna-tabula>)

Vyvesené dňa:

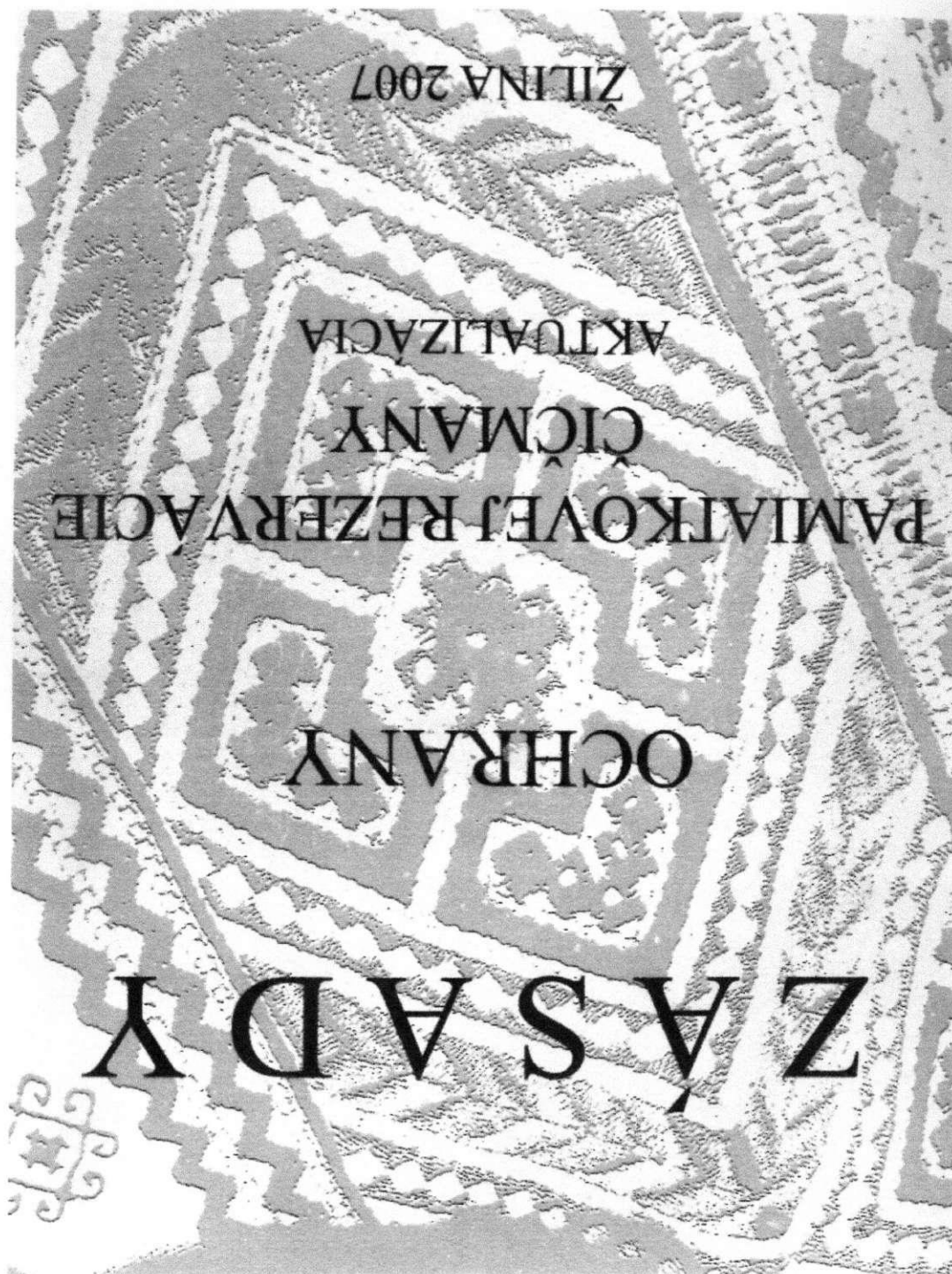
Centrálna úradná elektronická tabuľa
(web: <https://cuet.slovensko.sk/>)

Vyvesené dňa:

Príloha:

Podklady pre rozhodnutie:

- Zásady ochrany pamiatkovej rezervácie Čičmany, aktualizácia, Žilina 2007
- Zásady pamiatkovej starostlivosti o pamiatkovú rezerváciu ľudovej architektúry, ŠÚPS 1981
- Stav objektu z roku 2016



330 rokov. Ich koruny boli redukované zdravotným rezom. Tieto stromy dokumentovali previazanosť sakrálnej architektúry a stromov, najmä v období baroka. V roku 2008 bola jedna z dvojice líp (lipa rastúca pri severozápadnom nároží kostola) vyrezaná ako dôsledok poškodenia bleskom. V prípade druhej lípy je tiež uvažované s výrezom. Obe budú nahradené novou výsadbou. Zeleň cintorína je tvorená obvodovou výsadbou líp, negatívnym prvkom sú tuje západné (*Thuja occidentalis* 'Malonyana'), rastúce ako solitéry vo vnútri cintorína.

Vo vlastnom území pamiatkovej rezervácie (ani v obci) sa nenachádzajú objekty zelene, ktoré by boli zapísané ako kultúrne pamiatky, prípadne zeleň spĺňajúca kritériá na zápis do Ústredného zoznamu pamiatkového fondu.

Na území pamiatkovej rezervácie sa nachádzajú rušivé objekty, pri ktorých je navrhovaná optická vegetačná clona, ktorá by vizuálny účinok týchto objektov eliminovala. Uvažované optické clony sú vyznačené v Mape zásad pamiatkovej starostlivosti, chránené pohľady – výkres č. 4.

Pôvodná vegetácia
na brehu Rajčianky.
20. roky 20. storočia



1. Oplotenie realizovať tradičným spôsobom, t. z. drevené latkové bez rustikálnych prvkov. Je potrebné vylúčiť plné drevené ploty, kovové i drôtené. Rovnako nie sú vhodné murované ploty s vysokým betónovým základom a s betónovými stĺpmi alebo z rôznych prefabrikátov.
2. Na verejných priestranstvách na nové výsadby používať výhradne dreviny domáceho pôvodu, uprednostňovať listnaté druhy, upustiť od výsadby aj domácich druhov ihličnanov a týka sa to nielen stromov, ale ja vyšších a stredných krov. Úplne nevhodné je používanie cudzokrajných drevín. Pri výbere drevín a ich tvaru rešpektovať historickú hmotovú štruktúru územia.
3. Zeleň v predzáhradke by mala byť obmedzená na trvalkovú a letničkovú tradičnú výsadbu s okrasnou funkciou, príp. úžitková, zeleninová. Nepripúšťa sa realizácia skaliek. Pri výsadbe drevín používať len tradičný druh nízkych až stredne vysokých kultivarov, vylučujú sa cudzokrajné druhy (napr. tuje) vrátane domácich druhov ihličnanov. Ak je potrebné vysadiť stromy, tak

Silueta Čičmian je dodnes zachovaná a nie je výrazne narušená žiadnym nevhodným prvkom. Zástavbe ľudových domov s kompaktnou strešnou krajinou (i keď s variabilnou krytinou) dominuje vzrastlá zeleň a hlavne mohutná hranolová veža rímskokatolíckeho kostola Nájdenia sv. kríža. Z tohto dôvodu je potrebné venovať zvýšenú pozornosť novej výstavbe v pamiatkovej rezervácii, v ochrannom pásme a aj mimo neho, formou komunikácie s obcou a budúcimi investormi, aby novou výškovo nevhodnou úrovňou nových stavieb nenarušili charakteristickú panorámu a siluetu obce.

IX. POŽIADAVKY NA OCHRANU A REGENERÁCIU ZELENE V ÚZEMÍ

Súčasná vegetácia pamiatkovej rezervácie je dôsledkom úprav vlastníkov objektov z druhej polovice 20. storočia. Pôvodná nelesná drevinová vegetácia sa zachovala len v časti, ktorá nebola poškodená požiarom v roku 1921 (západná časť rezervácie za potokom). Po tejto udalosti už obyvatelia Čičmian neobnovili vegetáciu v pôvodnom rozsahu a až do súčasnosti prenášajú do sadových úprav nové netypické prvky (ihličnany, okrasné kríky, skalky, etc.).

Pohľad na kostol
s tvarovanými lipami
od Hlavnej cesty, rok
1924



Zeleň v chránenom území tvoria predovšetkým záhrady, sprievodná zeleň neregulovanej časti potoka, zeleň cintorína a solitérne dreviny pri sakrálnych objektoch. V záhradách rastú na plochách trávniká prevažne ovocné dreviny, prevládajú jablone (*Malus sp.*). V častiach záhrad priliehajúcich k kuličnému priestoru nájdeme výsadby trvaliek a listnatých krov (orgován obyčajný, *Syringa vulgaris*). Negatívnym javom v chránenom území sú farebne a tvarovo odlišné formy introdukovaných, nepôvodných drevín narušajúce krajinný obraz prírodného prostredia a nerešpektujúce historické súvislosti v chránenom území. Pri potoku v severnej časti sa nachádzala jednostranná aleja topol'a kanadského (*Populus x canadensis*), vyrezaná v roku 2008. V chránenom území sa nachádzajú v sprievodných výsadbách potoka viaceré nevhodné druhy introdukovaných drevín (borievka čínska, *Juniperus chinensis 'Tripartit'*). Rastú tu tiež prirodzené brehovú porasty. K významnej historickej zelene v chránenom území patrili dve lipy veľkolisté (*Tilia platyphyllos*) rastúce pri kostole, ktorých vek je odhadovaný na

44. Murovaný dom č. 67

- Parc. č. KN 342/2 (Huliakova – Peťkova ulica)
- Objekt dotvárajúci prostredie
- Stavebno-technický stav: dobrý



Na základe vročenia na štíte bol dom postavený v roku 1933. Je jednou z mála pôvodných hodnotných murovaných stavieb v obci. Jeho architektonické stvárnenie a hmota vychádzajú z typológie miestnych zrubových domov postavených na vysokej podmurovke. Je potrebné zachovať tektoniku a pôvodnú omietku (kombinácia štruktúrovanej a hladkej omietky), pôvodné okenné a dverné výplne. Ako novú strešnú krytinu použiť tvrdú škridlu prírodnej červenej farby pálenej hliny (ploché tvarovky s polkruhovým, segmentovým alebo pravouhlým ukončením s drážkovaním rôznej šírky). Oplotenie riešiť ako drevené latkové.

45. Murovaný(?) dom č. 68

- Parc. č. KN 341/11 (Huliakova – Peťkova ulica)
- Rušivý objekt
- Stavebno-technický stav: dobrý



Pôvodne murovaný dom na vysokej podmurovke s drevenou pavlačou v jeho dvorovej časti bol nevhodne upravený v 2. polovici 20. storočia. (Pravdepodobne ide o obdobu domu č. 67.) Vonkajšie obloženie tatranským profilom malo docieľiť vzhľad drevenice. Podľa tvaru okenných otvorov sa dá usudzovať, že neboli výrazne zmenené. Pri obnove je potrebné odstrániť nevhodný drevený obklad (možnosť existencie pôvodnej tektoniky?), priznať pavlač a plechovú krytinu nahradiť tvrdou škridlovou. Rušivo pôsobiacu plechovú bránu a drôtené oplotenie je potrebné nahradiť dreveným latkovým oplotením.

Štátny ústav pamiatkovej starostlivosti, Bratislava - Hrad

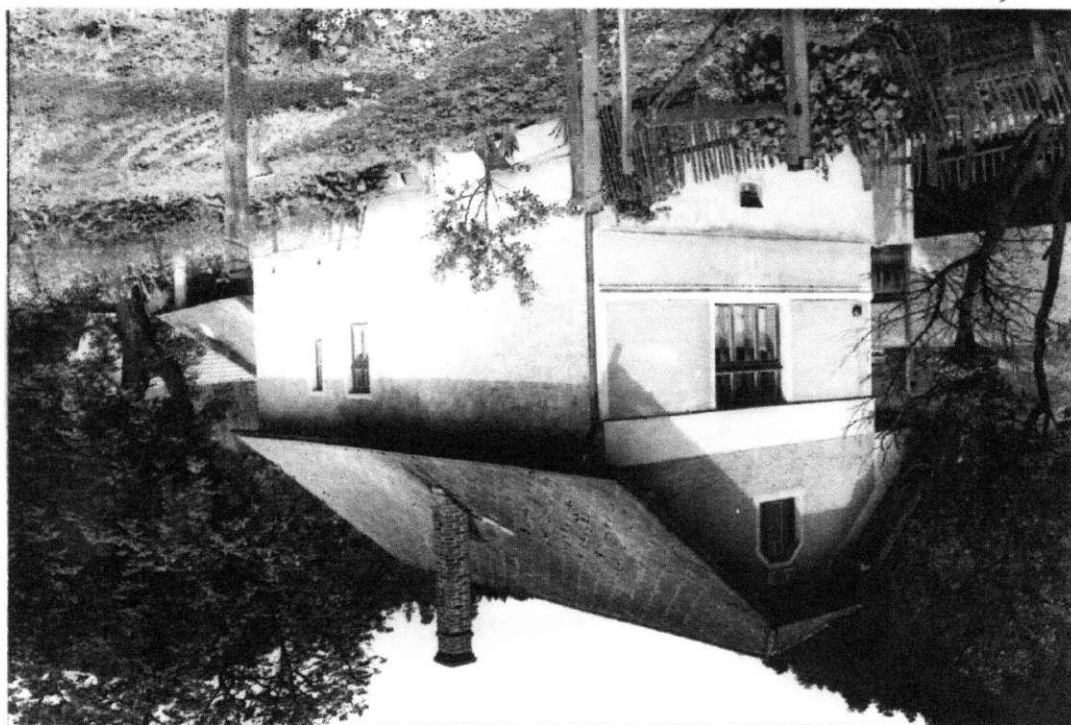
Č I Č M A N Y

Zásady pamiatkovej starostlivosti o pamiatkovú rezerváciu
ľudovej architektúry

75.



74.



73.

Stav Objektu z roku 2016

